

胎体背毛粗长钉状，中毛长于缘毛；有翅4龄若蚜体背毛粗长钉状。头部背面有毛5对，毛长0.09mm，腹部背片I—VIII各中毛1对，背片I—VII缘毛依次为3、3、2、2、2、1、1对，各毛长0.11—0.14mm。中额隆起，呈弧形，顶端稍角形。触角6节，有瓦纹，长1.06mm，为体长0.74倍；节III长0.35mm，节I—VI长度比例：13:14:100:62:52:31+31；触角毛极短，节I—VI毛数：2或3、2或3、3—5、2—4、1或2、1+0根。顶端有较长粗毛4—6根；节III长毛为该节最宽直径1/5—1/4；节III有椭圆形次生感觉圈6—10个，有睫；原生感觉圈具长睫。喙端达中足基节，节IV+V楔状，长0.087mm，为基宽1.8倍，为后足跗节II 1.1倍；有毛5对，其中次生毛2对。胫节端半部及跗节有小刺突组成横纹。后足股节长0.35mm，与触角节III约等长；后足胫节长0.63mm，为体长0.44倍，长毛为该节中宽1.1倍；跗节I有腹毛7根。前翅中脉分三支，径分脉不显，肘脉1基部有黑晕；后翅2斜脉淡色。腹管截断状，光滑，无缘突，有切迹，长0.06mm，为腹管0.84倍。尾片瘤状，中部收缩，长0.08mm，为腹管1.4倍；有长短毛11—15根。尾板分裂为两片，有长短毛17或18根。

观察标本 4头有翅孤雌蚜和2头若蚜，1976-VII-27，黑龙江（哈尔滨），No. 6423，寄主：榛树，张广学和钟铁森采；3头有翅孤雌蚜，1984-V-25，辽宁（沈阳），No. Y4994，寄主：榛树，刘丽娟和王艳琴采；2头有翅孤雌蚜，1984-VI-22，辽宁（丹东），No. Y4914，寄主：榛树，张广学和刘丽娟采，7头有翅孤雌蚜，1975-VI-12，山东（泰安），No. 5990，寄主：榛树，钟铁森采；2头有翅孤雌蚜，1986-VII-30，甘肃（榆中县兴隆山2170m），No. 8556，寄主：榛树，张广学、李静华和钟铁森采。

分布 辽宁（沈阳、丹东）、黑龙江（哈尔滨）、山东（泰安）、甘肃（榆中）；日本。

生物学 本种蚜虫在榛树叶反面分散为害。

(52) 榛副长斑蚜云南亚种 *Paratinocallis corylicola yunnanensis* Zhang, 1985 (图143)

Paratinocallis corylicola yunnanensis Zhang, 1985: 220.

特征记述

有翅孤雌蚜 体长卵形，体长2.10mm，体宽0.92mm。活体米黄色。玻片标本头部与胸部淡褐色，腹部淡色，无斑纹；触角节III—V各端部1/3及节VI黑色，其他淡色；喙淡色，顶端黑色；足除胫节顶端及跗节黑色外，其他淡色；腹管、尾片、尾板及生殖板淡色。体表有明显淡色背缘瘤，头顶1对毛基瘤，头部背面毛基瘤4对，前方2对明显隆起，后2对不甚隆起，各瘤有短刚毛1根；前胸背板1对缘毛基瘤，中侧3对毛基瘤不隆起；中、后胸背板无瘤，有短刚毛；腹部背片I—VIII各有馒头状中背瘤1对，有时2对；背片I—VII各1对馒头状缘瘤，背片II—V者大，各瘤顶端有短毛1或2根；腹部背片II—IV中域有时有1或2根，顶端头状长粗毛，其余为尖锐毛，背片VIII有毛

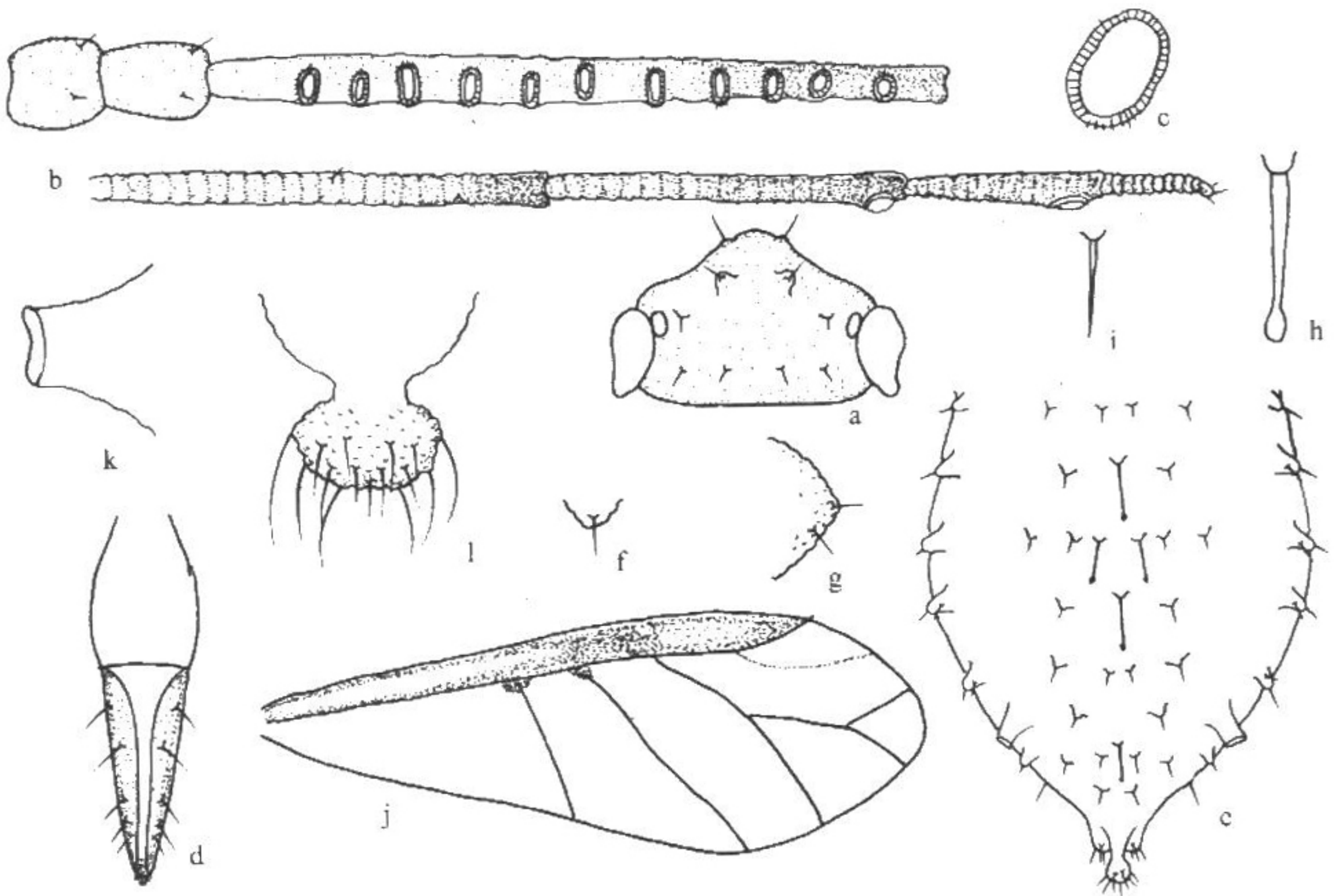


图 143 榛副长斑蚜云南亚种 *Paratinocallis corylicola yunnanensis* Zhang

有翅孤雌蚜 (alate viviparous female)

a. 头部背面观 (dorsal view of head); b. 触角节 I—VI (antennal segments I—VI); c. 次生感觉圈 (secondary rhinarium); d. 喙节 IV + V (ultimate rostral segment); e. 腹部背面观 (dorsal view of abdomen); f. 腹部背片 III 中瘤 (spinal tubercle on abdominal tergite III); g. 腹部背片 III 缘瘤 (marginal tubercle on abdominal tergite III); h. 体背头状毛 (capitate dorsal seta of body); i. 体背尖毛 (point dorsal seta of body); j. 前翅 (fore wing); k. 腹管 (siphunculus); l. 尾片 (cauda)。

1 对, 位于毛基瘤顶端; 腹部腹面毛长尖锐, 各节整齐排列成一行, 14—16 根。头顶毛长 0.034mm, 为触角节 III 最宽直径 1.2 倍, 腹部背片 I 缘毛长 0.02mm, 腹部背中分岔长毛 0.06—0.10mm, 背片 VIII 毛长 0.03mm。中额隆起, 呈角状, 额瘤不隆。触角 6 节, 有小刺突横纹, 全长 1.29mm, 为体长 0.61 倍; 节 III 长 0.46mm, 节 I—VI 长度比例: 13:15:100:62:48:26+15; 触角毛极短小, 节 III 有毛 5 或 6 根, 一般各节有毛 2 或 3 根, 节 III 长毛为该节最宽直径 1/4—1/3; 节 III 有椭圆形次生感觉圈 11 个, 分布于全长, 原生感觉圈及次生感觉圈均有睫毛。喙不达中足基节, 节 IV + V 尖楔状, 长 0.14mm, 为基宽 2.8 倍, 为后足跗节 II 1.7 倍, 有长毛 5—6 对, 其中次生毛 2—3 对。胫节粗糙, 有小刺突布满, 其他节光滑; 后足股节长 0.45mm, 为触角节 III 0.98 倍; 后足胫节长 0.92mm, 为体长 0.44 倍, 毛长与该节中宽直径约等; 跗节 I 毛序: 7, 7, 7。前翅径分脉不甚明显, 其他脉粗黑, 2 肘脉基部有鬃。腹管光滑, 短筒形, 无缘突, 有切迹, 长 0.08mm, 为触角节 II 1.2 倍。尾片瘤状, 有微刺突瓦纹, 长 0.11mm, 为